

No. 193  
2019. 7

# ねば

広報

私たちの村

人口と世帯 令和元年7月1日現在

総人口	903人
男	440人
女	463人
世帯数	412世帯

村の木 す ぎ

村の花 岩つつじ

発行 根羽村役場  
〒395-0701 長野県下伊那郡根羽村2131-1  
TEL 0265-49-2111 FAX 0265-49-2277

ホームページアドレス <http://www.nebamura.jp>  
メールアドレス [info@nebamura.jp](mailto:info@nebamura.jp)  
印刷 龍共印刷株式会社



7月7日(日)に飯田市で行われた  
飯伊消防技術大会に第一分団が  
出場しました。

※詳細は8ページ

## 7月号の主な内容

議会だより 他 ..... 2～3 ページ  
参議院議員通常選挙結果 他 ..... 4 ページ  
お知らせ ..... 5 ページ  
「義務教育学校」開校に向けて ..... 6 ページ  
今年の盆踊りは一味違います 他 ..... 7 ページ  
魚釣り・魚つかみ大会 他 ..... 8 ページ

## 議会だより

## 6月定例会

## 令和元年度一般会計予算等

## 5議案について審議

6月13日・18日の2日間にわたり6月定例会が開催されました。内容については、次のとおりです。

## 一般質問

## ◆下井敦志議員

質問 村の畜産振興策について

①山地酪農、及び既存の酪農の今後の振興策について。

②他分野の施策との関連付け、連携について。

③疾病対策について。

回答 ①山地酪農は林業と酪農が共存でき、新規就農者の受け入れ、人口減少に対するさまざまな対応ができる。その取組を運営する人として地域おこし協力隊の山崎さんと、山地酪農を熊本県で実施していた幸山さんに移住をしても良かった。山崎さんは3月で地域おこし協力隊の期間は終了し、来年から当面黒牛で運営を立て、当初山地酪農の予定であったが、勉強する中で目標となった放牧酪農を目指していく。それに対してもしつ

かりと応援していきたい。今後は新しい人をどんどん募集していくのではなく、この2人にしっかりと定着していただき、それを見守る中で入ってくる人にも応援していく。既存の酪農についても現在の酪農家さんにできる限りがんばってもらい支援していく。

②既存の製品について大幅な見直しを行っており、根羽村で作る意義、必要性、特殊性を広くアピールして高付加価値のある商品を作り出し早期に商品化する取組をしている。特殊性を生かし原材料として収められる卸販売に転換できるような取組組んでいければと思っている。ネパールランドの加工施設はすでに20年が経過し老朽化しており、新たな設備の更新により既存酪農家の原乳、あるいは山地酪農の原乳、外部からの委託確保も可能となっていくため合わせて展開をしてい

きたい。景観設計に関して従来の施設観光ではなく、自然とふれあえる場所、動物とふれあいが癒せる空間、地区全体が生活と一体化した自然な空間として多くの人が訪れる場所となり地域の中でお金が循環しさまざまな事に波及していくことに期待している。また山地酪農では年間放牧しており、牛が元気にのびのびと動いている姿を実際に見てもらい体験できる教育効果は大きいものと思っている。山保育の場、子供たちが見て学べる場、あるいはこれから義務教育学校が根羽村でできてくるが、こういった環境学習、自然体験も1つのメニューとしておいに活用できると思っている。一般住民との関連付けについては農家から提供された農地で牛による下草刈りをするなど荒廃農地の防止と牧草放牧地拡大といった相乗効果がすでに現れている。若者が地区に入ったことで地元住民に希望や活力がわくと共に一緒に協力しようという気分が現れているのを感じ、効果があつたという思いがある。また外部から多くの人が訪れて新しい交流が生じることに期待している。

として防疫上発生予防と早期発見並びに通報、かつ迅速的確な初動対応とされている。例えば口蹄疫の場合牧場の入り口に消毒液を置くとか、一般の人を入らないようにするなど決まりがあるが、山地酪農では入り口が固定できず、一般の人とも触れ合う機会がある。現在もまずは県の家畜保健所とよく相談し指示を仰ぎながらやっている。山地酪農でも牛の健康状態は常にチェックし異状がある場合は早期に見つけることが大事。未然に完全に防ぐのは難しいが可能な限りの対応はして行きたいのでご理解をお願いしたい。

## ◆片桐康孝議員

質問 村の防災対策について

回答 村では台風等の都度、災害警戒本部、災害対策本部を立ち上げ警戒をしている。災害調査時の所有者の不明なものに関しては、平成17年に村内全域で地籍調査が完了しており、土地の境界の確定、登記は終了している。ただ時間がたつて相続されていない土地、共同の土地などについて

は全てが的確に管理されているかという若干分らない部分があると思っており、近隣の方などの情報提供を頂きながら的確な所有者の情報を把握し、災害対応に遅れが出ないようにしていきたい。また、災害対策基本法第64条において災害の発生等で応急処置を実施するため、緊急の必要がある場合には、市町村長が当該区域の土地、建物、工作物を一時的に使用、収容することができるとなっている。いざれにしても、村民の皆さんの安全を最優先に対応していく。今後の対応としては、現在の根羽村防災計画の内容が古いということもあり、防災計画の全面改訂を予定しており、早い時期に現実に合った策定を完了したい。

## ◆坂巻秀高議員

質問 ①公民館規則と自治区再編について

②公民館長専任の必要性について

回答 ①公民館規則では24の分館を置くことされているが、当時の目的から考えると根羽村では人口が多く色々な問題を勉強したり取り組んでいくためには、各地区単位での共同講座開催が必要となつていたと理解している。今後もういった公民館活動は地域を維持していく上で必要であると考えている。今の公民館活動の状況を見てみると、ここ何十年か村全体で一つの公民

館として活動し、分館長を置いておらず、盆踊りをはじめとする各活動、年間で活動する大杉大学等実施している状況。公民館活動は根羽村、地域を維持していく上で必要不可欠であると考えているが現在運営している執行委員の皆さんの負担など、課題は多くあると理解している。多くの人が参画して運営していただく新たな公民館活動、社会教育活動、そういった展開は必要であると考えている。地区再編に関しては平成26年にも回答させていただいたが、平成19年の地区懇談会で当時地区の役員を減らせないかとの話があり地区の再編を含め検討していただき、地区ごとでそれぞれ状況が違うため何かあればその都度区の方から相談、対応していきたいとの回答を頂き現在も実施している。村が地区再編をして村をいくつかに分けるとするのは非常に難しく、今まで通り各区長さんを中心にさまざまな意見を出して頂き一番良い方法を検討させて頂ければと考えている。

酬に対して休みの日でも出る機会が多く、厳しい条件であるが、適任の方がいれば是非専任でお願いしたいと思っている。なので引き続き、もう少し時間を頂く中で人選をさせていただく。公民館執行委員も若くなり一生懸命取り組んでいるので、当面は今の教育長に兼任していただき近い将来には専任が置ける様検討していきたいと考えている。



## 報告事項

◆平成30年度根羽村一般会計繰越明許費繰越計算書

## 条例

◆根羽村介護保険条例の一部を改正する条例の制定について

国の法律等の改正に伴い条例の制定及び改正がされました。

## 補正予算

◆令和元年度根羽村一般会計補正予算(第1号)

村道災害復旧工事費等により、9349万9000円を追加し、総額17億2849万9000円余となりました。

◆令和元年度根羽村介護保険特別会計補正予算(第1号)

介護保険法改正による保険料軽減により、5万円を追加し、総額2億1415万円余となりました。

◆令和元年度根羽村営バス特別会計補正予算(第1号)

運行委託料増額により、67万6000円を追加し、総額1607万6000円余となりました。

◆令和元年度根羽村一般会計補正予算(第2号)

養育医療費増額等により、71万4000円を追加し、総額17億2921万3000円余となりました。

## 請願・陳情

◆「義務教育費国庫負担制度の堅持・拡充」を求める請願書

◆「複式学級の編成基準の改善、教職員定数増を求める」請願書

◆「へき地教育振興法に鑑み、

へき地手当等支給率を近隣県並みの水準に戻すこと」を長野県知事に求める請願書

◆「国の責任による三十五人以下学級推進と教育予算の増額」を求める請願書

―採択―

◆「最低賃金の改善と中小企業支援の拡充を求める意見書」の採択を求める陳情書

―継続審査―

## 第4回臨時議会を開催

第4回臨時議会が7月12日に開催されました。内容は、次のとおりです。

## 契約

◆令和元年度林道事業林道洞中線開設工事請負契約の締結について

林道洞中線開設工事に伴う請負契約について承認がされました。

◆令和元年度根羽村小中学校統合改築工事請負契約の締結について

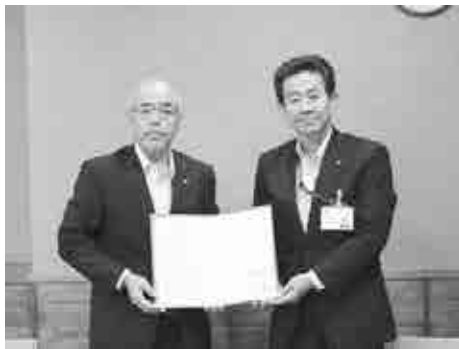
来年4月開校の義務教育学校に向けた小中学校統合改築工事に伴う請負契約について承認がされました。

中部電力株式会社と災害時における相互協力に関する協定を結びました

6月27日、村と中部電力株式会社電力ネットワークカンパニー飯田営業所の間で災害時における相互協力に関する協定の調印式が役場で行われました。

この協定により、災害による停電が発生した場合に、救援活動の拠点になる施設への電力供給の協力や、相互で情報を共有し、一刻も早く復旧活動ができるよう協力していきます。

また、普段から倒木等で電線に影響がでないよう、維持管理についても情報を共有し協力して進めていくこととします。





	当日の有権者	期日前投票者	不在者投票者	投票所投票者	投票者計	棄権者	投票率
男	399	172	1	139	312	87	78.20
女	411	197	3	107	307	104	74.70
計	810	369	4	246	619	191	76.42

7月21日に執行されました、参議院議員通常選挙の投票率は76・42%でした。  
なお、投票結果は次のとおりです。

## 参議院議員 通常選挙結果

候補者名	得票数	政 党 名	得票数	政 党 名	得票数
羽 田 雄一郎	252	日 本 共 産 党	24	幸 福 実 現 党	4
斉藤 よしあき	9	自 由 民 主 党	274	立 憲 民 主 党	80
小 松 ゆたか	316	オ リ ー プ の 木	4	労働の解放を目指す労働者党	1
古 谷 孝	26	社 会 民 主 党	7	N H K から 国民を守る党	4
計	603	公 明 党	100	安楽死制度を考える会	3
		国 民 民 主 党	61	れ い わ 新 選 組	15
		日 本 維 新 の 会	25	計	602

## 国民年金のお知らせ

★国民年金保険料は遅れずにきちんと納めましょう。

保険料未納の状態が続くと、

老後に年金を受け取ることができなくなるばかりか、障害年金や遺族年金を受け取れない場合があります。もしもの時に後悔することのないよう、

保険料はきちんと納期内に納めましょう。(納期は翌月末で、2年経過すると時効により納められなくなります。また、納付が困難な場合は免除等の申請をしてください。後記★参照)

★任意加入ができます。

保険料納付期間が10年に満たない場合も将来年金を受け取ることができません。保険料未納の期間がある方は、60歳から65歳になるまでの期間に「任意加入」することができ

ます。

★国民年金保険料の納付には、前納割引制度があります。

今年度の1年前納・2年前納は受付が終了しました。6ヶ月前納(10月～3月分)の申請期限は8月30日までです。

現金・クレジット納付と口座振替で割引率が違います。

★令和元年度(令和元年7月分～令和2年6月分)国民

年金保険料免除申請の受付が7月1日から始まります。

収入の減少や失業等により、経済的に保険料を納めることが困難な場合には、本人の申請手続きにより、保険料が「全額免除」または「一部免除(一部納付)」される免除制度があります。申請者本人のほか、配偶者および世帯主の方も所得基準の範囲内である必要があります。(本人に所得が無くても世帯主に一定以上の所得があると免除制度が受けられないことがあります)

なお、所得の申告をしていないと審査ができませんので、忘れずに申告をお願いします。

免除・猶予の申請が可能な期間

審査の対象となる前年所得

免除・猶予の申請が可能な期間	審査の対象となる前年所得
平成29年6月分	平成27年中の所得 (平成27年1月～12月)
平成29年7月分～平成30年6月分	平成28年中の所得 (平成28年1月～12月)
平成30年7月分～令和元年6月分	平成29年中の所得 (平成29年1月～12月)
令和元年7月分～令和2年6月分	平成30年中の所得 (平成30年1月～12月)

※学生の場合は「学生納付特例」の対象となり、申請書・受付期間および対象期間が異なります。

【手続きに必要なもの】

①年金手帳 ②印鑑 ③雇用保険受給資格者証または離職票の写し等(失業等を理由とする場合)

※退職(失業)の場合は、退職された方の所得を除外して審査する特例免除制度があります。

◎詳しくは、飯田年金事務所、または、根羽村役場までお問い合わせください。

国民年金は、老後やもしもの時の大きな支えとなります。国民年金は20歳以上60歳未満の方に加入することが義務付けられています。また、世帯主が未納の場合は世帯主や配偶者の方にも納付義務が発生します。

今年度は16,410円/月

国民年金は、老後やもしもの時の大きな支えとなります。国民年金は20歳以上60歳未満の方に加入することが義務付けられています。また、世帯主が未納の場合は世帯主や配偶者の方にも納付義務が発生します。

飯田年金事務所

長野県飯田市宮の前

4381-3

電話

026512213641

※予約をしてから行くことスムーズに相談ができます。

お手元に年金手帳等をご用意のうえ、電話で予約してください。

## 妊婦歯科健診のお知らせ

## 【目的】

妊婦自身の健康管理と生まれてくる子どもの口腔衛生の向上を図るため、妊婦歯科健診を実施します。

## 【対象者】

村内に住所を有している妊婦

(他市町村で妊婦歯科健診を受診していない方)

※証明等については、母子手帳又は妊婦届出書及び妊娠証明書

## 【実施機関】

医療法人片桐歯科クリニック  
(村の巡回歯科診療実施機関)

## 【歯科健診内容】

- ・ 問診
- ・ 歯の状態
- ・ 歯周組織の状態 (CPITN)
- ・ 顎関節所見
- ・ 粘膜所見
- ・ 歯列
- ・ 咬合所見
- ・ 口腔清掃状態
- ・ パノラマX線検査又は10枚法によるX線
- ・ 健診所見に基づく口腔衛生指導

## 【受診回数及び料金】

妊婦さん1人1回のみ受診券を発行しますので、出産日までに受診してください。

健診料金は村が負担しますが、上記【歯科健診内容】以外の費用は個人負担となります。

※受診を希望する方、詳しいことを知りたい方は、根羽村役場住民課までお問い合わせください。



## 国民健康保険税のお知らせ

令和元年 6 月 5 日に開催された「国民健康保険運営協議会」にて今年度の国民健康保険税について協議された結果、令和元年度の税率は前年と同率とすることが答申されました。

村長は答申を尊重し据え置くことと決定しました。

今年度の国保税率等は表のとおりです。

## 国民健康保険税率表

内 訳	所得割	資産割	均等割	平等割
医療費分	2.70%	12.00%	13,000円	12,000円
後期高齢者支援金分	1.00%	9.50%	5,500円	5,000円
介護納付金分	1.00%	9.00%	7,000円	5,000円



## 社会を明るくする運動月間

法務省が中心となって推進している「社会を明るくする運動」が全国で展開されています。この運動は 7 月を強調月間として、犯罪や非行の防止と、犯罪や非行をした人たちの立ち直りを支える地域づくりと明るい社会を築いていくための運動です。

根羽村では去る 6 月 24 日にこの推進会議を開催し、村長、保護司、民生児童委員、小中学校長、PTA 等々 15 名余の関係者が集い、今後の啓発活動や推進事業等についての意見交換を行いました。



法務大臣メッセージを村長に  
伝達する片桐保護司

## 「義務教育学校」開校に向け 小中学校校舎の改築工事が始まる

令和2年4月に根羽小学校と根羽中学校を統合し、新たに義務教育学校として開校することが決まりました。

そのため、開校に向けて学校の改築を行います。

7月1日に工事の入札が行われ、吉川・片桐特定建設工事共同企業体が工事を行うことになりました。

新しい学校は、現在の小・中学校の校舎を使いますが、ひとつの学校となるため、玄関は現在の小学校の昇降口を使います。職員室は現在の小学校職員室と隣接する印刷室校長の壁を取り払って、ひとつの大きな職員室となります。

特別教室のうち、小学校と中学校の両方にある理科室、音楽室、技術(図工)室は、中学校の特別教室を、保健室は小学校に集約されます。中学生のホームルームは現在の小学校2階にある調理室、被服室、家庭科室の特別教室を、それぞれ7年生から9年生(中学1年から3年)のホームルームに変更します。

現在の小学校理科室は調理室に、小学校音楽室と音楽準

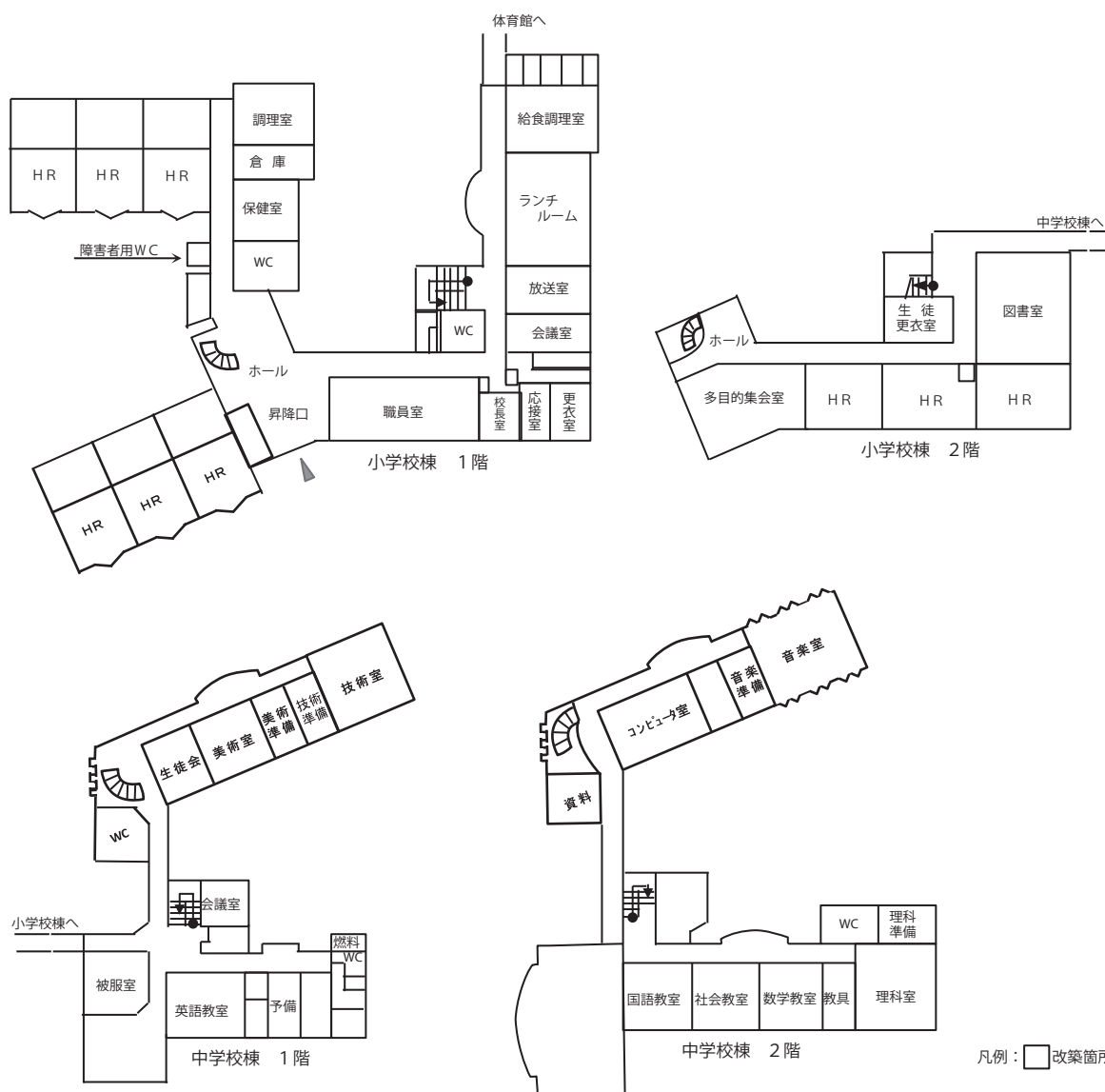
備室は、全校で簡単な集会などができるような、多目的集会室に変更されます。

現在の中学校校舎のホームルームは国語・社会・数学などの教科専用の特別教室に変更され、生徒は教科に応じて移動教室で学習することになります。

また、改築に合わせ、各教室にはエアコンが設置されるとともに、トイレの洋式化工事も併せて行われます。

### 新たな学校名の募集について

義務教育学校になることで、学校名も変わります。現在、児童・生徒とPTAの皆さんには、先行して学校名の募集を行っています。村民の皆さんには、全ての地区の地区懇談会で義務教育学校への移行について説明が終わったところで、募集を行います。学校名は、皆さんから応募していただいたものを参考に義務教育学校設立準備委員会で決定をする予定です。





# 小学校音楽会

6月15日に小学校で「いわつつじ音楽会」が開催されました。

音楽会に向けて、各学級、全校で1ヶ月余り練習を重ねてきました。

1年生は、はじめての音楽会で、大勢の方を前にして緊張した子どもが多かったようですが、大きな声で元気に発表ができました。

5・6年生は少ない人数で二部合唱を発表しました。

中学生の吹奏楽部も出演しましたが、吹奏楽部は安城市からの親子留学の曾我海人君(中3)、水野莉音さん(中2)、名古屋市中から転校してきた田中沙奈さん(中1)が新たに加わりスタートしたばかりでしたが、サックスをしっかりとマスターし、まとめ上げていました。

今年度は根羽小学校として最後の音楽会となりましたが、思いのこもった素晴らしい音楽会でした。



## 今年の盆踊り大会は一味違います!

今年の盆踊り大会は内容や場所を一新して開催します。是非大勢の皆様のご参加をお待ちしています。

**日時** 8月14日(水) 午後5時30分～午後8時30分

※ヘアメイク・着付けは先着順

午後1時30分～

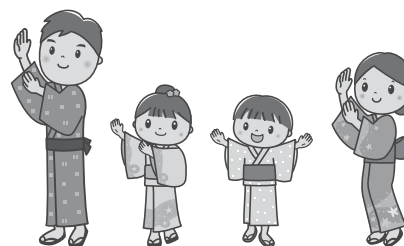
※花火大会は午後8時30分～

**場所** 根羽村役場前駐車場

**内容**

- ・竹燈籠で灯りの回廊
- ・プロのヘアメイクでおめかし
- ・着付け体験
- ・商工会による飲食ブース
- ・中学生によるエンタメブース
- ・懐かしの写真展示
- ・和ものDJ “リトル巨泉” さんが出演  
(昭和の名曲で会場を盛り上げてくれます)
- ・王道の盆踊り
- ・抽選会(うちのデザインは中学生がプロデュース)

※詳細は区長便で配布したチラシをご覧ください。



片桐亀十氏(小戸名)  
旭日單光章を  
授与される

5月7日で満88歳になりました、片桐亀十氏に、旭日單光章が授与され、7月12日に伝達式が行われました。

氏は、昭和58年地域住民より推されて根羽村議会議員に当選し、以来平成七年までの、3期12年の永きに亘り在職され、住民福祉の向上と村の発展のためにご尽力されました。

議会では、総務常任委員長を歴任され特に平成3年から2年間は副議長として村の主要観光地である天竜奥三河国定公園内の茶臼山高原へ繋がる下戸名バイパス、水神大橋の開通や林業関連事業の存続が問われる中、森林資源の有効活用を考え林道開設の推進にご尽力いただきました。

この度これらの功績が認められ、日本国天皇より「旭日單光章」を授与されました。心からお祝いを申し上げます。





# 魚釣り・魚つかみ大会



7月7日(日)、PTA行事として魚釣り・魚つかみ大会が平瀬橋付近の親水護岸で開催されました。当日は多くの根羽小中学校の子どもたちとその保護者に参加いただき、綺麗に整備された矢作川に放流された約1100匹のあまごの魚釣り・つかみどりを楽しみました。



大物が釣れた～!



自分で取ったあまごの塩焼きはおいしいネ!



ドラム缶風呂あったかいな～



つかまえたっ!



## 選手名簿

主 将	ふじ しろ とも ひろ	藤 城 友 宏	あん どう きよ たか	安 藤 清 隆
指揮者	おおく ぼ ゆう き	大久保 裕 貴	こ ばやし とも お	小林 智 雄
1 番員	かた ぎり せい たろう	片 桐 誠 太郎	なかがい と まさ とし	中垣内 正 敏
2 番員	いし はら よう へい	石 原 洋 平	おおく ぼ ゆう き	大久保 裕 貴
3 番員	こ ばやし とも お	小林 智 雄	かた ぎり せい たろう	片 桐 誠 太郎
補 欠	なかがい と まさ とし	中垣内 正 敏	いし はら よう へい	石 原 洋 平
補 欠	いし はら よう へい	石 原 洋 平	おおく ぼ ゆう き	大久保 裕 貴

7月7日(日) 飯田市桐林運動場で飯伊消防技術大会が盛大に開催されました。当村からは第一分団(小型ポンプ操法の部)が出場しました。第一分団は大会に向け5月から練習を行ってきました。長期間にわたり練習してきた成果を十分に発揮できました。第一分団の皆さん大変お疲れさまでした。

飯伊消防技術大会が行われました

## “根羽村ふるさと寄附金”寄附状況報告

平成30年度1年間の寄附状況は下表のとおりです。

寄附金総計	61,728,550円	返礼品等経費	36,572,185円
-------	-------------	--------	-------------

### 【矢作川源流の郷基金】

#### 1. 寄附金状況 寄附合計金額 61,728,550円

内 ・インターネット(ふるさとチョイス・楽天・さとふる) 59,954,550円  
・村扱い 1,774,000円 寄附者: 41名

#### ☆用途

- (1)水源・森林保全、自然エネルギーの活用など環境保全に関する事業  
H30寄附額: 27,160千円【寄附総額3,731万円】
- (2)森林・林業に関する技術普及、遊休耕地の利活用、山村文化・木工芸術の継承など自然を活かした地域振興に関する事業  
H30寄附額: 9,252千円【寄附総額1,437万円】
- (3)住民との助け合いや福祉の充実に関する事業  
H30寄附額: 15,432千円【寄附総額2,102万円】
- (4)その他、目標達成に必要な事業  
H30寄附額: 9,884千円【寄附総額4,350万円】